

Заполярный Вестник

www.norilsk-zv.ru



И все-таки оно светит
стр. 2

День сурка мигрантов
стр. 3

Маршрутки нужны: без них никуда
стр. 3

SMS-общение привело в загс
стр. 4

КОРОТКО О ГЛАВНОМ

Норильчане оценят власть

В Норильске проведут мониторинг общественного мнения об эффективности работы муниципальной власти. И выполнит эту работу сторонняя организация. Такое распоряжение подписал глава администрации города Алексей Текслер. Мониторинг необходим для того, чтобы оценить удовлетворенность норильчан объемом и качеством муниципальных услуг и в целом работой местных властей. Исследования проведут по четырем направлениям: медицина, образование, культура, деятельность органов местного самоуправления и их информационная открытость. Мониторинг проведет сторонняя организация, чтобы обеспечить максимальную достоверность информации. Социологические исследования будут завершены до апреля. Как отметил Алексей Текслер, с этого года подобные исследования будут проводиться регулярно.

Традиционный всплеск

Инфляция в России в январе составила 2,4 процента. Это на одну десятую процента выше, чем в январе 2008-го. Окончательная оценка Росстата совпала с предварительной, опубликованной в начале февраля. Товары за первый месяц года подорожали на 1,1 процента, в том числе продовольственные – на 1,4 процента. Этот показатель выведен без учета плодоовощной продукции – она поднялась в цене на 1,1 процента. Непродовольственные товары подорожали на 0,7 процента. По традиции в январе зафиксирован всплеск цен на услуги – они стали дороже на 6,3 процента.

Деньги по чинам

Денежное содержание государственных гражданских служащих края в четвертом квартале прошлого года превысило полмиллиарда рублей. По сообщению журнала "Ведомости высших органов государственной власти Красноярского края", средняя численность работников отрасли за квартал составила 4142 человека. Затраты – 500 миллионов 587 тысяч рублей. В месяц это почти 167 миллионов рублей. Таким образом, средние затраты в расчете на одного работника в месяц в октябре-декабре оцениваются в более чем 40 тысяч рублей. Согласно сведениям "Красноярскстата" средняя заработная плата в крае в ноябре 2008 года не превышала 20 тысяч рублей. За год ее реальный размер упал на семь процентов.

Время объединяться

В Красноярске прошло заседание по объединению федеральных структур региона. На заседании рабочей группы по взаимодействию территориальных органов Федеральной службы государственной регистрации, кадастра и картографии, ФГУ "Земельной кадастровой палаты", Роснедвижимости, Сибирского межрегионального управления геодезии и картографии, дислоцированных на территории края, прошло согласование единой позиции по вопросам объединения. Инициатива направлена прежде всего на повышение эффективности реализации положений, предупреждение возможных негативных последствий объединения для тех, кто пользуется услугами ныне существующих управлений, и на сохранение социальной стабильности в коллективах.

ОБЩЕСТВЕННЫЙ ИНТЕРЕС

Где взять вузам бюджетные места?

Дмитрий Медведев предложил ряд мер, призванных укрепить финансовое положение российских студентов. Можно ли применить их в норильских вузах?

Марина БУШУЕВА

Чтобы облегчить финансовое положение российских студентов в период мирового финансового кризиса, президент России предлагает вузам зафиксировать оплату за обучение, разработать механизм предоставления образовательных кредитов студентам на льготных условиях, а также пе-

реводить учащихся на отлично с платных мест на бюджетные.

Как словом...

"Я предлагаю высшим учебным заведениям зафиксировать плату за обучение, не индексировав ее сообразно изменению курса нашей валюты, – сказал Дмитрий Медведев. – Зафиксировать в рублях и использовать

соответствующую цифру на весь период, когда оказываются образовательные услуги. Чтобы студент мог более уверенно себя чувствовать в период обучения". Президент сказал, что уже подготовлен нормативный документ, по которому студенту, который хорошо учится, может быть предоставлен образовательный кредит под минимальный процент на весь срок обучения с возмещением по окончании высшего учебного заведения.

Продолжение на 2-й странице ▶



Учеба в период кризиса заставляет задуматься

ХОРОШАЯ НОВОСТЬ

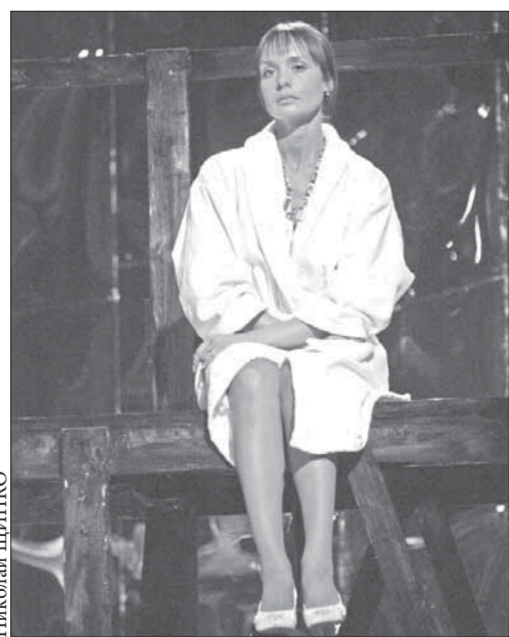
Теперь она зовется Бланш

В Красноярском театре им. Пушкина прошла премьера спектакля "Трамвай "Желание" Теннесси Уильямса, в котором дебютировала бывшая актриса Норильского Заполярного театра драмы Людмила Каевицер.

Валентина ВАЧАЕВА

Актриса проработала в нашем театре восемь сезонов и была занята практически во всех спектаклях. "Укрощение строптивой", "Сирано де Бержерак", "Пенелопа", "Сладкоголосая птица юности", "Вишневый сад" – это далеко не полный перечень постановок, в которых Каевицер сыграла главные или одни из главных ролей. Она с легкостью проходила кастинги у своих и приглашенных режиссеров.

Норильский театр стал для актрисы хорошей школой, и приглашение в краевую драму стало логическим продолжением ее театральной карьеры. Тем более что в свое время Людмила окончила актерский факультет Красноярского института искусств. Предложение о переезде Каевицер получила во время гастролей нашего театра в Красноярске. В начале сезона последовало несколько вводов и вот – Бланш в "Трамвае "Желание", прославленной пьесе прославленного драматурга. Критики отмечают, что в одну из сложнейших ролей мирового репертуара актрисой вложено много труда, она цепляет и не выходит из головы.



В "Сладкоголосой птице юности" Уильямса на норильской сцене



Части иномарки на месте ДТП

МИЛИЦЕЙСКИЕ БУДНИ

Кто-то в Mazdaлся

В четверг со двора дома на Лауреатов, 23, была похищена Mazda. Это был третий за пять дней февраля угон автомобиля – цифра для небольшого города вопиющая. А вот виноватыми в этом сотрудники ГАИ единодушно называют... владельцев транспортных средств.

Александр СЕМЧЕНКОВ

Не увидев утром на привычном месте своего "железного коня", владелец иномарки обратился в милицию. После получения информации об угоне, был объявлен план "Перехват". Но погони, подобно той, что мы наблюдали в январе, не произошло: ближе к полудню разыскиваемый автомобиль был обнаружен на обездвиженной в районе Голиково. Mazda была в весьма плачевном состоянии: горе-угонщик не справился с управлением, машина вылетела в кювет и перевернулась. Злоумышленник, как предполагают сотрудники ГАИ, выбрался из салона через боковое стекло и скрылся с места происшествия.

– Вполне вероятно, что их было двое, – рассказал "ЗВ" старший инспектор ОР ДПС Александр Олзоев, – мужчина и женщина. Судя по паутинам трещин на лобовом стекле, при резкой остановке автомобиля оба сильно ударились головами.

Но быстро пришли в сознание и дождаться нашего появления не посчитали нужным. Данное преступление, невзирая на мотивацию, мы классифицируем как угон. Личности злоумышленников устанавливаются.

Не учимся на ошибках

Нельзя не отметить некоторую последовательность, просматривающуюся в подобных ДТП. Как правило, уходя от погони и попадая в аварию, преступники отделяются легким испугом. Но это правило, к сожалению, не распространяется на тех, кто попадаете угонщикам на пути. Непредсказуемые маневры на дороге представляют серьезную угрозу для окружающих.

– Хотелось бы отметить, – добавляет Александр Олзоев, – что все без исключения угоны на территории НПР происходят по вине хозяина. Преступности, сориентированной



Капитан Олзоев: "Будьте внимательны!"

на автомобильные кражи, у нас нет. Угоняют чаще всего с целью покататься, после чего автомобиль бросают. Интерес угонщиков привлекают заведенные автомобили, стоящие во дворах. Более или менее современная система сигнализации в полной мере обеспечит безопасность вашего транспорта. На этом экономить не логично и глупо. Ну и, конечно, не забывайте закрывать двери, даже если отлучаетесь на пару минут купить сигарет. В этом случае угрозе подвергается и имущество, находящееся в салоне, скажем, шапка. Несколько лет назад одну и ту же "Оку", развозящую пиццу, по этой причине угоняли трижды! Порой даже на своих ошибках горожане учиться не желают.

АКТУАЛЬНО!

Прививайся и будь здоров!

Большинство с детства привыкли к мысли о том, что прививки – одно из самых замечательных достижений медицины, и даже если они иногда доставляют неприятности, последние не могут сравниться с приносимой ими пользой. Однако добровольно-обязательная иммунопрофилактика все чаще становится предметом обсуждения как среди медиков, так и среди населения. По просьбе читателей "Заполярный вестник" обратился за информацией по теме к врачу-иммунологу городской поликлиники №1 Кларе СЕРГЕЕНКО.

Валентина ВАЧАЕВА

Прививке нет альтернативы

Клара Дмитриевна сорок лет работает в норильской медицине. Более десяти из них занимается проблемой вакцинопрофилактики и считает ее наиболее эффективным инструментом в борьбе с инфекционными заболеваниями.

– Насколько активно норильчане делают прививки?

– План иммунизации населения мы выполняем, используя для вакцинации любую возможность: профосмотры, текущие визиты к врачу. При любом обращении в поликлинику мы открываем амбулаторную карту и смотрим профилактические прививки. Например, для человека 1957 года рождения на данном этапе обязательна вакцинация от дифтерии и столбняка. Смотрим: прививки сделаны в 2006 году. Значит, пока не о чем беспокоиться.

Продолжение на 2-й странице ▶

ЗАКОН И ПОРЯДОК

Смотря во что играешь

Глава администрации Норильска Алексей Текслер провел межведомственное совещание о функционировании объектов игорного бизнеса.

Татьяна ВАСИЛЬЕВА

В нем приняли участие руководители подразделений администрации города, УВД и прокуратуры. Они обсудили итоги совместной работы, направленной на прекращение незаконной деятельности игорных заведений в прошлом году, а также перспективы регулирования данного вида бизнеса на территории.

Продолжение на 2-й странице ▶

Курс акций
ОАО "ГМК "Норильский никель" – 1451 рубль.
ОАО "Полос Золото" – 1226 рублей.

ЕСТЬ НОВОСТИ?

Звоните! 46-59-00
Пишите! vesti@nrd.ru

Норильский калейдоскоп



Фотография вашей свадьбы
может бесплатно появиться
на страницах "Заполярного вестника"

☎ 46-59-00



Настойчивость привела к свадьбе

Их история началась два года назад, когда **Нармина Мамедова** впервые пришла в магазин, расположенный в ее доме. **Мансур Абасов** работал там продавцом. С первого взгляда парень понял, что хочет жениться на этой красавице. Однако познакомиться с ней не стал. Говорит, были сомнения, согласится Нармина быть с ним или нет. В конце концов уверенность взяла верх.

Спустя четыре месяца Мансур отправил своих знакомых к родителям девушки в качестве сватов. Те отказали. Настойчивый парень не сдался и повторил попытку. И тут сердце родителей дрогнуло. Сама Нармина замуж не собиралась и даже плакала от отчаяния. Зато потом, познакомившись поближе с женихом, поняла: муж у нее будет замечательный. "За два года я успела очень его полюбить", – говорит 18-летняя невеста.

Плодом этой любви стала дочка, которую в честь отца назвали Мансурой.



SMSная любовь

Четыре года назад, когда **Оксана** еще была студенткой медицинского училища, они с подругами обсуждали возможность познакомиться с парнями при помощи эсэмэсок. Оксана была не против такого общения, поэтому без раздумий написала "Привет!" **Максиму Ульзутеву**. Он ответил, хотя до этого ни разу не вел SMS-общения с незнакомыми девушками.

Только спустя полгода друзьям по переписке удалось встретиться вживую. Оксана жила в Талнахе, Максим – в Кайеркане. Поэтому первое свидание произошло у них на нейтральной территории – на норильском автовокзале.

Дальше Оксана получила диплом, устроилась медсестрой в реанимационное отделение. Максим нашел свое место в фирме "Норком" (теперь уже "Арос"). Отношения у пары сложились настолько близкие и нежные, что однажды Максим не выдержал и сделал девушке предложение. Так появилась молодая семья Ульзутевых. В планах у молодоженов жить долго и счастливо и провести первые годы супружеской жизни в Норильске.

ПИСЬМА ИЗДАЛЕКА

Норильск как полигон цивилизации

Письмо Натальи Михайловны Погореловой пришло в редакцию из Гатчины. В нем бывшая норильчанка (1973–1982 годы) делится воспоминаниями о городе тридцатилетней давности.

Я работала врачом-терапевтом в медсанчасти №1 Норильского комбината, муж – инженер-строитель. Хочу высказать свои впечатления и поблагодарить всех создателей книги "Планета культуры – Норильск", которую нам дали почитать соседи.

Книга всколыхнула воспоминания и, как машина времени, отправила вновь в то далекое, но прекрасное время. Несмотря на суровый, "загазованный" климат, это были лучшие годы в нашей жизни. И не потому, что это была молодость и материальная независимость, а просто в Норильске было интересно жить!

В нашу бытность там Норильск называли полигоном цивилизации. И это справедливо. Норильск подарил дружбу и встречи с самыми разными людьми. Разглядывая фотографии в книге, я увидела много знакомых лиц, узнала об их дальнейшей судьбе.

Римма Тараскина (светлая ей память!) и Эдуард Тараканов были нашими соседями в доме на пл. Металлургов, 1. Я очень любила их камерные концерты. На фото увидела, каким стал Эдуард через много лет. Все такой же красавец. (К прискорбию, в прошлом году скончался и Эдуард Петрович. – Авт.)

На фото Юрий Ледин с Айкой... Эта героическая семья жила в соседнем доме №3. Они часто прогуливались во дворе с Айкой. Девтора была в восторге, особенно если удавалось поглядеть медвежонка. Потом Айку отправили в Берлинский зоопарк. Как бы я хотела снова увидеть лединский документальный фильм о белых медведях, прекрасно озвученный Зиновием Гердтом.

А сколько фотографий актеров! Часто из театра на Севастопольской мы шли домой пешком, в пургу, так как поздно вечером автобусы ходили очень редко. Один раз пришли домой все покрытые ледяным панцирем.

А сколько знаменитостей нам удалось увидеть и услышать в Норильске, ведь мы не пропустили ни одного концерта.

В наше время домик Урванцевых стоял на своем месте, на Нулевом пикете, а в Талнахе была бетонная палатка "Первым!". Как это было, я видела у своего приятеля Юрия Павловича Ерошевича, начальника "Никельстроя". Под лиственничными лагерьми стоят обыкновенные маленькие брезентовые палаточки, и крупными хлопьями валит снег. Я была поражена, и до сих пор в моем сознании не укладывается, как можно было в них жить?! Это же не Сочи.

У подножия горы Шмидта стоял дом построенный для съемок герасимовского фильма "Любить человека", и ничего не свидетельствовало о массовых захоронениях. Никаких следов, и никто не говорил об этом. Видимо, боялись.

Лама. Из книги я узнала, что там теперь много частных домов, это и печальный факт. Прежде этого не было. Какие там изумительные реки и озера, от маленьких до бескрайних! Проплывая по одному из них, я видела ожившие картины Роквелла Кента. А закат, который по пути на Ламу! Такого больше нигде и никогда мне не доводилось видеть. К сожалению, на киноленте краски другие.

Недавно я смотрела кинофильм "Адмирал", после которого мне вспомнилось путешествие по Енисею от Дивногорска до Диксона, где мне очень понравился памятник Никифору Бегичеву, соратнику Колчака в исследовании Севера. Нам рассказывали, что Колчак был шафером на свадьбе Никифора Алексеевича, а дочь Бегичева еще жила в Дудинке в 70-е годы.

Норильск дал возможность попутешествовать немного по стране, но многое из задуманного не осуществилось. Сколько вспомнилось всяких историй, приключений, веселых и грустных! Но теперь все почему-то кажется смешным!



Юрий Ледин (справа) прогуливает Айку в своем дворе

О порядке введения социальных карт на территории муниципального образования "Город Норильск"

В течение 2009 года в Норильске будет осуществляться плавный переход от проезда отдельных категорий граждан в городском пассажирском транспорте по единым социальным проездным билетам к проезду по единым социальным картам. Кроме того, Норильск вошел в число территорий края, где запускается пилотный проект по внедрению единых социальных карт Красноярского края с двумя приложениями: транспортным и банковским.

Единая социальная карта – это многофункциональная именная пластиковая карта с персональными данными гражданина: фамилией, именем, отчеством, его фотографией, магнитной лентой и встроенным электронным банковским чипом.

Право на получение единой социальной карты имеют все граждане, пользующиеся правом на приобретение единого социального проездного билета:

- ♦ **федеральные льготники**, получающие ежемесячные денежные выплаты и набор социальных услуг;
- ♦ **граждане из числа получателей ежемесячных денежных выплат в размере 110 рублей:**
 - ✓ **региональные льготники** – труженики тыла, ветераны труда, ветераны труда края, реабилитированные лица и лица, признанные пострадавшими от политических репрессий;
 - ✓ **пенсионеры, не имеющие льготного статуса**, – пенсионеры, являющиеся получателями трудовой пенсии по старости (мужчины, достигшие возраста 60 лет, и женщины, достигшие возраста 55 лет), а также лица, являющиеся получателями досрочной трудовой пенсии по старости в связи с работой в районах Крайнего Севера и приравненных к ним местностях (мужчины, достигшие возраста 55 лет, и женщины, достигшие возраста 50 лет);
- ♦ **граждане из числа получателей ежемесячных денежных выплат в размере 70 рублей:**
 - ✓ **учащиеся образовательных учреждений в возрасте до 18 лет** из многодетных семей без учета дохода;
 - ✓ **учащиеся образовательных учреждений в возрасте до 18 лет** из семей, в которых оба родителя (одинокий родитель) являются инвалидами, без учета дохода.

С целью использования единой социальной карты для льготного проезда владелец карты должен активировать транспортное приложение, зачислив на карту 100 рублей (учащиеся образовательных учреждений – 70 рублей), вместо покупки единого социального проездного билета. Зачисление средств на единые социальные карты будут осуществлять отделения почтовой связи. Подтверждением активации транспортного приложения будет являться чек о зачислении денежных средств на единую социальную карту. Активировать карту можно разово на период до шести месяцев.

После зачисления на единую социальную карту денежных средств граждане могут в течение месяца пользоваться услугами городского транспорта без ограничения числа поездок, как и по единому социальному проездному билету.

Для подтверждения права на льготный проезд гражданин должен предъявить кондуктору только единую социальную карту. До момента оснащения автобусов пригородного сообщения в муниципальных образованиях Красноярского края, в которых введены социальные карты, транспортными терминалами – предъявлять чеки, подтверждающие факт продления (пополнения) социальной карты.

С целью использования банковского приложения единой социальной карты владелец карты должен заполнить заявления на перечисление социальных выплат на единую социальную карту. Также можно заполнить заявление о перечислении на единую социальную карту пенсии.

Для снятия наличных денежных средств с единой социальной карты можно воспользоваться банкоматами структурных подразделений Сбербанка России, которые располагаются и будут дополнительно расположены в доступных для пользователей единых социальных карт местах. Возможны безналичные расчеты с использованием единых социальных карт в предприятиях торговли, общественного питания и бытового обслуживания. Система безналичных расчетов организуется путем установки банковских терминалов на указанных выше предприятиях.

Для получения консультаций, оформления и выдачи единых социальных карт в каждом районе города созданы пункты приема граждан.

Прием населения по вопросу оформления социальных карт будет осуществляться в соответствии с установленным графиком по приглашению в течение 2009 года.

Пункты приема граждан для оформления и выдачи единых социальных карт Красноярского края					
№ п.п.	Наименование учреждения	Место приема граждан	Телефон	Время работы	Вид работ
Район Центральный					
1	Управление социальной политики администрации города Норильска	ул. Советская, 14, актовый зал	46-14-40	Понедельник – пятница: 10.00–18.00; обед 13.00–14.00. Суббота: 10.00–15.00 (без обеда)	Оформление единых социальных карт
2	Отдел по работе с населением управления социальной политики администрации города Норильска	ул. Московская, 19а, каб. 2; Талнахская, 70, каб. 3	34-85-36 34-62-22	Понедельник – пятница: 10.00–18.00; обед 13.00–14.00	Выдача единых социальных карт
3	Управление социальной политики администрации города Норильска	пр. Ленинский, 26, каб. 4	42-50-91	Понедельник – пятница: 10.00–18.00; обед 13.00–14.00	Выдача единых социальных карт
4	Отдел по работе с населением управления социальной политики администрации города Норильска	ул. Московская, 19а, каб. 3	34-85-36	Понедельник – пятница: 10.00–18.00; обед 13.00–14.00	Пункт тестирования и ремонта единых социальных карт
Район Талнах					
5	Отдел по социальной работе района Талнах управления социальной политики администрации города Норильска	ул. Полярная, 7, каб. 11	37-11-75	Понедельник – пятница: 10.00–18.00; обед 13.00–14.00	Оформление и выдача единых социальных карт
Район Кайеркан					
6	Отдел по социальной работе района Кайеркан управления социальной политики администрации города Норильска	ул. Строительная, 5, каб. 1	39-64-31	Понедельник – пятница: 10.00–18.00; обед 13.00–14.00	Оформление и выдача единых социальных карт